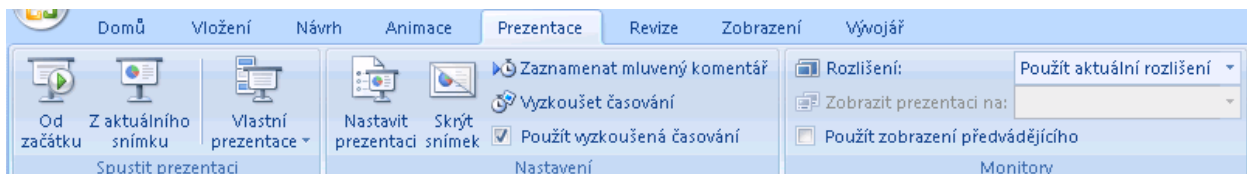


8. Karta Prezentace

Karta Prezentace umožňuje uživateli nastavit:

- Vlastní požadavky na spuštění prezentace (skupina příkazů *Spustit prezentaci*).
- *Typ prezentace* a její vlastnosti (skupina *Nastavení*).
- *Rozlišení monitoru* a prezentaci na dvou monitorech současně (skupina *Monitory*).



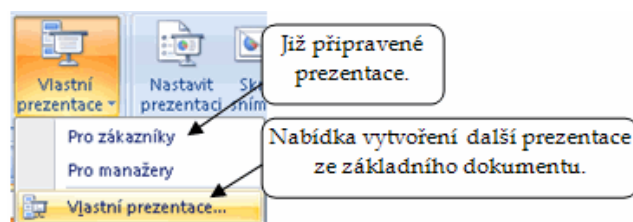
8.1. Skupina Spustit prezentaci

1. *Od začátku* – zahájí prezentaci od prvního snímku (klávesová zkratka *F5*).
2. *Z aktuálního snímku* – zahájí prezentaci snímkem, ve kterém právě stojíme kurzorem myši.
3. *Vlastní prezentace* – umožní přehrát pouze vybrané snímky prezentace. Tak můžeme pro různě vyspělé či odlišně zaměřené posluchače z jediné prezentace spustit několik různých prezentací. Mohou se lišit výběrem snímků, a tím i délkou.

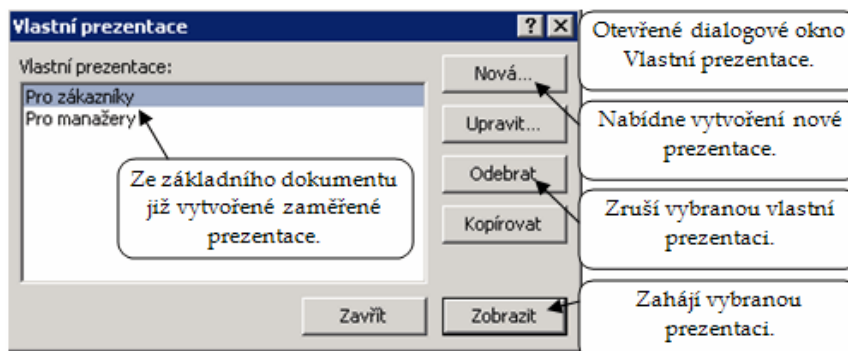
8.1.1. Nabídka Vlastní prezentace

Nabídka *Vlastní prezentace* umožňuje předejít chvatnému hledání snímků, které jsou pro daný okruh posluchačů relevantní. Z obsáhlé a kompletní prezentace můžeme vybrat dvě kolekce snímků, z nichž každá je připravena pro jinou skupinu uživatelů.

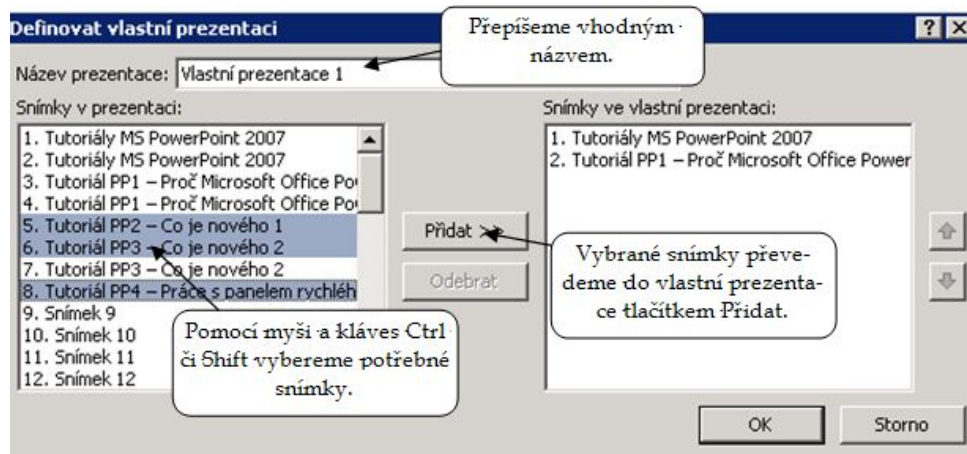
Na následujícím vyobrazení nabídky máme již k dispozici dvě vytvořené vlastní prezentace. Jedna je určena zákazníkům, druhá je zaměřena na manažery.



Volbou *Vlastní prezentace* vstoupíme do stejnojmenného dialogového okna, kde můžeme z již vytvořené prezentace vytvářet nové verze, či je upravovat a mazat.



Stisknutím tlačítka *Nová* otevřeme dialogové okno *Definovat vlastní prezentaci*. Myší vybereme snímek ze základní prezentace (při stisknutí klávese *CTRL* můžeme vybrat více snímků najednou) a tlačítkem *Přidat* je vkládáme do nové vlastní prezentace. Po ukončení výběru do pole *Název prezentace* vložíme výstižné pojmenování a tlačítkem *OK* akci ukončíme.



8.1.1.1. Tutoriál PP35 – Spustit prezentaci

Spouštění prezentace od počátku, spouštění prezentace z aktuálního snímku. Ovládání běhu prezentace pomocí klávesových zkratk. Vytvoření vlastních prezentací pro určité cílové skupiny.

8.2. Nastavení prezentace

V kartě *Prezentace*, ve skupině *Nastavení* je důležité tlačítko *Nastavit prezentaci*, které otevírá dialogové okno *Nastavení prezentace*. V něm pro danou prezentaci nastavíme požadované vlastnosti, které budou odpovídat způsobu předvádění prezentace, prostředí, v jakém prezentace poběží, zda poběží opakovaně, atd. (viz obr. na následující straně).

Skupina *Typ prezentace* slouží k určení způsobu, jakým bude prezentace předváděna posluchačům:

- *Předváděná lektorem (celá obrazovka)* – zvolíme, chceme-li posluchačům předvádět živou prezentaci.
- *Prohlížení jednotlivcem (okno)* – nastavíme, chceme-li uživateli povolit možnost zobrazení prezentace z pevného disku, CD, flash disku, nebo ze sítě Internet.
 - *Zobrazit posuvník* – umožní uživateli automatické procházení prezentace v bezobslužném režimu.
- *Automatické prohlížení (celá obrazovka)* – je vhodné při prezentaci na reklamních plochách, kde prezentace běží opakovaně. Restartuje se automaticky po uplynutí zadaného časového intervalu

Poznámka: Jestliže potřebujeme přejít na další snímek a nepomáhá klepnutí myší, zkusme tlačítka PgUp a PgDown nebo mezerník. Většinou dojde k posunu v prezentaci.

Skupina *Zobrazit snímky* umožňuje nastavit chování prezentace při spuštění.

- Můžeme omezit rozsah předváděných snímků, nebo zvolit připravenou vlastní prezentaci.

Skupina *Zobrazit možnosti* slouží k nastavení způsobu spouštění zvukových souborů, komentářů nebo animací v prezentaci.

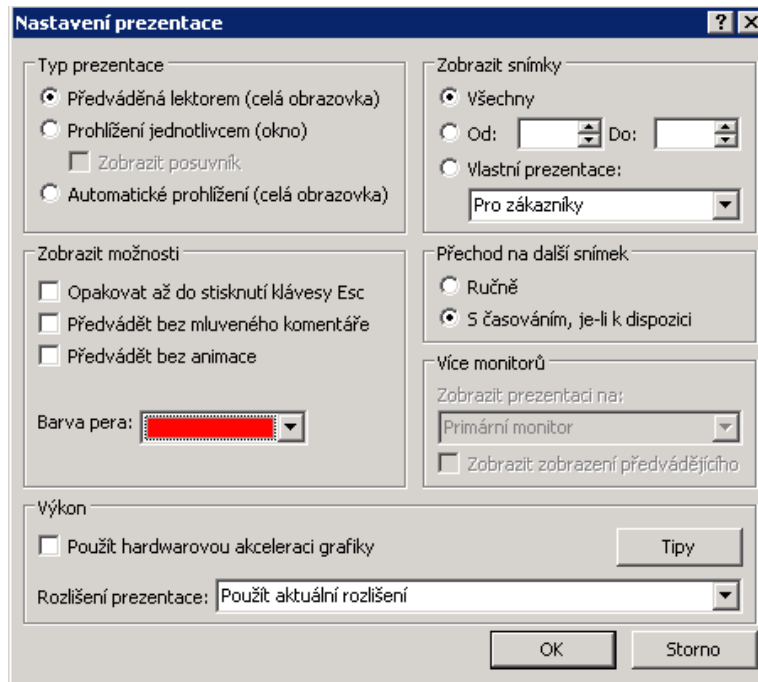
- Chceme-li zvukový soubor nebo animaci přehrávat nepřetržitě, zaškrtneme políčko *Opakovat až do stisknutí klávesy Esc*.
- Zaškrtnutím políčka *Předvádět bez mluveného komentáře* vyřadíme zvukový komentář.

- Zaškrtnutím políčka *Předvádět bez animace* vyřadíme přehrávání vložených animací.

Skupina *Přechod na další snímek*:

- Chceme-li při prezentaci přecházet na další snímky klepnutím myši, klepneme na přepínač *Ručně*.
- Chceme-li přecházet na další snímky automaticky pomocí časování snímků, aktivujeme přepínač *S časováním, je-li k dispozici*.

Rozlišení prezentace– čím větší rozlišení, tím je obraz ostřejší, ale dojde ke zpomalení počítače.



8.2.1.1. Tutoriál 36 – Nastavení prezentace

Nastavit prezentaci. Typ prezentace, možnost prohlížení na celé obrazovce či pouze v okně. Zobrazit možnosti, předvádění bez animace. Zobrazit snímky. Přechod na další snímek ručně či s časováním.

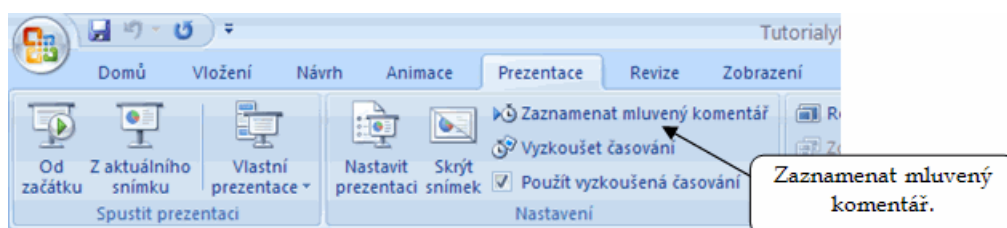
8.3. Zaznamenat mluvený komentář

Automatické prezentace lze doplnit mluveným komentářem. Komentář může vzniknout dvojím způsobem:

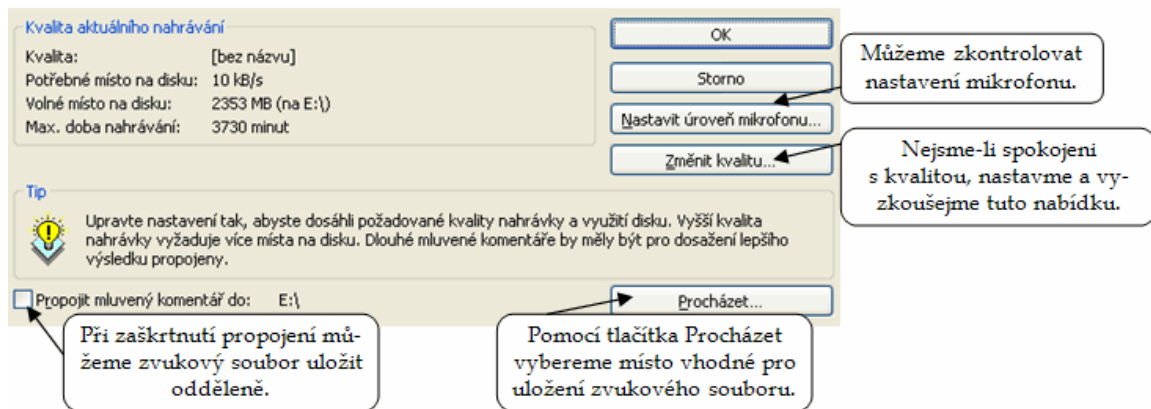
1. Může být vytvořen autorem před prezentací.
2. Může vzniknout jako záznam prezentace, aby předvádějící nebo nepřítomné osoby mohly prezentaci zhodnotit a poslechnout si komentáře zaznamenané během prezentace.

Chceme-li zaznamenat a poslouchat mluvený komentář, musí být počítač vybaven zvukovou kartou, mikrofonem a reproduktory.

Oba způsoby zaznamenání mluveného komentáře zahájíme stejně: v kartě *Prezentace*, ve skupině *Nastavení* příkazem *Zaznamenat mluvený komentář*.



Aplikace nabídne dialogové okno *Zaznamenat mluvený komentář*, jehož podstatná část je na dalším obrázku. Pomocí okna můžeme zkontrolovat či nastavit mikrofon, změnit kvalitu zvukového záznamu, či určit jeho místo uložení.



Po přidání mluveného komentáře do snímku, se v jeho pravém dolním rohu zobrazí ikona zvuku (viz následující obrázek). Podobně jako u jakéhokoliv jiného zvukového souboru, můžeme zvuk přehrát klepnutím na ikonu v pravém dolním okně spuštěné prezentace, nebo můžeme nastavit jeho automatické přehrávání. V prezentaci lze přehrávat vždy pouze jeden zvuk, přičemž mluvený komentář má přednost před ostatními zvuky. Proto jsou ostatní zvuky v prezentaci, které mají nastaveno automatické přehrávání potlačeny a nebudou přehrávány. Zvuky, u kterých je nastaveno přehrávání po klepnutí, však přehrávány být mohou.

- Vložený komentář je součástí souboru prezentace (standardně přípona PPTX) a přesouvá se spolu s ním. V důsledku toho je velikost celého souboru větší.
- Zvukový soubor můžeme také uložit odděleně a v prezentaci se na něj propojit. To zmenší velikost prezentace, ale při přesunu či přeposlání dokumentu mohou nastat s propojením souborů potíže a na nepůvodním pevném disku se oba soubory nemusí najít.



Poznámka: Chceme-li předejít možným potížím při propojování prezentace na zvukový soubor, uložíme jej do stejné složky jako prezentaci.

8.3.1. Záznam mluveného komentáře vytvořený autorem prezentace před vlastní prezentací:

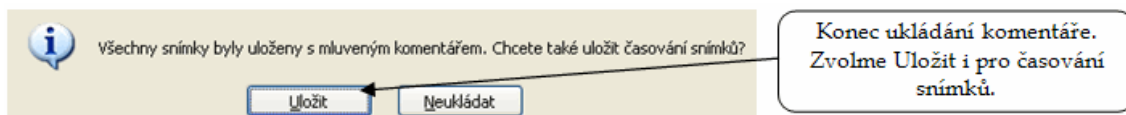
Při záznamu mluveného komentáře procházíme prezentaci a zaznamenáváme komentář pro jednotlivé snímky. Záznam navíc můžeme kdykoli pozastavit a obnovit.

Postup:

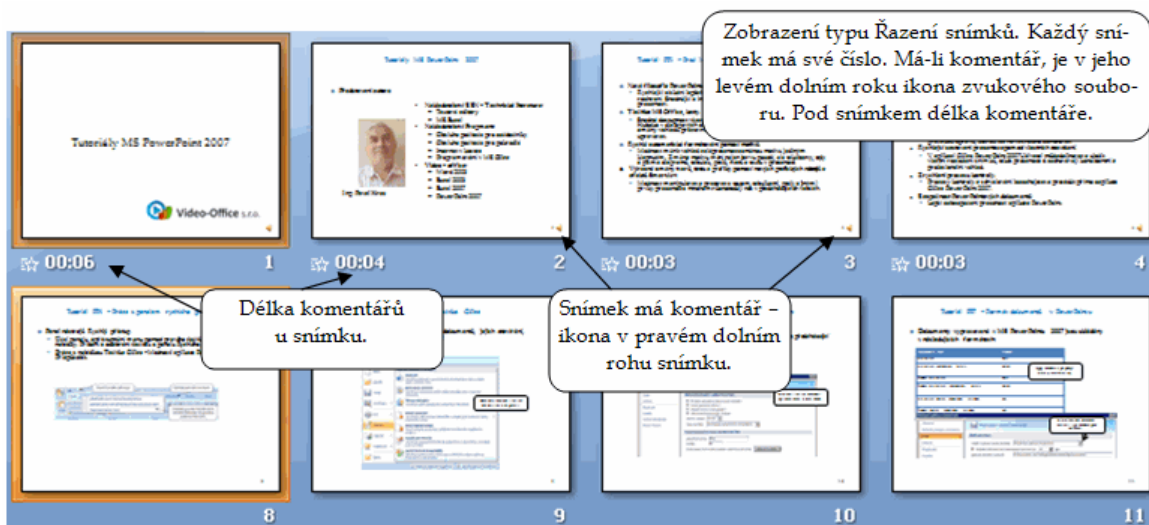
1. V normálním zobrazení vybereme snímek, pro který chceme spustit záznam.
2. Na kartě *Prezentace* ve skupině *Nastavení* klepneme na tlačítko *Zaznamenat mluvený komentář*.
3. V dialogovém okně nabídnutém aplikací, můžeme pomocí tlačítka *Nastavit úroveň mikrofonu* a potvrdit kliknutím na *OK*. Samozřejmě úroveň mikrofonu obvykle nenastavujeme u každého snímku zvlášť.
4. Chceme-li mluvený komentář vložit (tento způsob se zdá jednodušší), pokračujeme stiskem tlačítka *OK*.

5. Chceme-li mluvený komentář propojit, zaškrtneme políčko *Propojit mluvený komentář* do a pomocí tlačítka *Procházet* najdeme místo pro uložení zvukového souboru. Volbu místa potvrdíme příkazem *Vybrat* (viz obrázek na předcházející stránce).
6. Ať vybereme postup podle bodu 4, nebo bodu 5, v obou případech přejde aplikace ze zobrazení *Normálně* do zobrazení *Prezentace* a mymůžeme namlouvat komentář do mikrofonu. Klepnutím myši na prezentaci přejdeme do dalšího snímku. Tento postup opakujeme u každého snímku, ke kterému chceme přidat komentář.
7. Budeme-li chtít pozastavit mluvený komentář, klepneme pravým tlačítkem myši na snímek a v menu vybereme příkaz *Pozastavit mluvený komentář*. Pokračovat v nahrávání komentáře můžeme kdykoli, i v jiném snímku, opět příkazem z menu pravého tlačítka *Pokračovat v mluveném komentáři*.

Nahrávání může pokračovat až do klepnutí na černou obrazovku na konci prezentace, nebo do stisku klávesy *Esc*. Komentář bude automaticky uložen a zobrazí se zpráva s dotazem, zda chceme uložit také časování prezentace. Nejjednodušší je tlačítkem *Uložit* celou akci ukončit.



Prezentace přejde do zajímavého zobrazení *Řazení snímků* s časováním uvedeným pod každým snímek. Ve snímku, ke kterému byl připojen komentář, bude ikona zvukového souboru. Komentář můžeme odstranit vymazáním ikony. Jestliže je komentář rozložen do více snímků, pro jeho úplné odstranění musíme vymazat ikony ve všech snímcích.



Typ zobrazení můžeme opět změnit v kartě *Zobrazení* (*Normálně*, *Prezentace* ...). Také je možné na vybraný snímek klepnout myši a přejít do jeho normálního zobrazení.

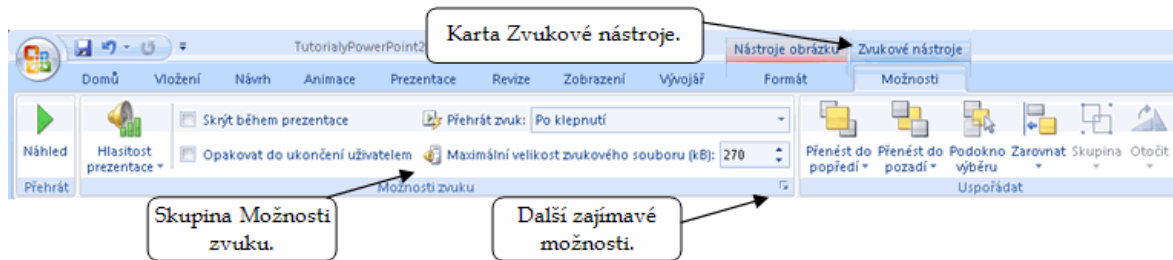
8.3.2. Záznam prezentace

Vytvoření mluveného komentáře, který bude sloužit jako záznam probíhající prezentace, je velmi zajímavá možnost, která umožní seznámit se s jejím průběhem i dalším osobám, a také uchovat diskusní příspěvky jednotlivých účastníků. Takto vytvořený záznam ale vyžaduje dobré a odzkoušené technické vybavení a samozřejmě zkušenosti v řízení diskuze.

Na kontrolu vzniklých komentářů nabízí PowerPoint 2007 kartu *Zvukové nástroje*.

- *Náhled* – přehraje vybraný zvukový soubor.
- *Hlasitost prezentace* – umožňuje ovlivnění hlasitosti přímo z karty *Zvukové nástroje*.

- *Možnosti zvuku* – nastavíme okamžik přehrání, spuštění, opakované přehrání apod.



8.3.2.1. Tutoriál 37 – Zaznamenání mluveného komentáře

Doplnění automatické prezentace mluveným komentářem. Komentář namluvený autorem prezentace před vlastní prezentací, komentář vytvořený jako záznam prezentace. Přerušování záznamu komentáře a jeho opětovné obnovení. Ukončení záznamu. Omezení v přehrávání zvukových souborů.

8.3.3. Automatické a ruční časování snímků a mluveného komentáře

Při záznamu mluveného komentáře aplikace Microsoft Office PowerPoint 2007 automaticky zaznamenává dobu zobrazení jednotlivých snímků. Toto časování snímků lze po zobrazení výzvy uložit spolu s mluveným komentářem, nebo můžeme nastavit časování snímků ručně. Časování snímků je užitečné zvláště při automatickém spuštění prezentace s mluveným komentářem. Pokud nechceme, aby časování bylo v prezentaci použito, můžeme ho vypnout.

Nastavení ručního časování snímků

V normálním zobrazení vybereme snímek, u kterého chceme nastavit časování. V kartě *Animace*, ve skupině *Přejít na tento snímek* v části *Přejít na další snímek*, zaškrtneme políčko *Automaticky za:* a zadáme dobu v sekundách, po kterou má být snímek zobrazen na obrazovce.

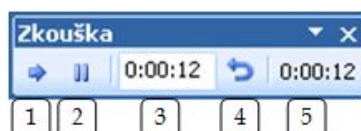


Postup opakujeme u každého snímku, kde časování potřebujeme nastavit.

Načasování prezentace při jejím zkušebním promítání

V případě načasování snímků celé prezentace je tento způsob rychlejší a jednodušší než předchozí. Na kartě *Prezentace*, ve skupině *Nastavení* vybereme nabídku *Vyzkoušet časování*.

Zobrazí se panel *Zkouška* a v poli *Čas snímku* se začne zaznamenávat čas prezentace.



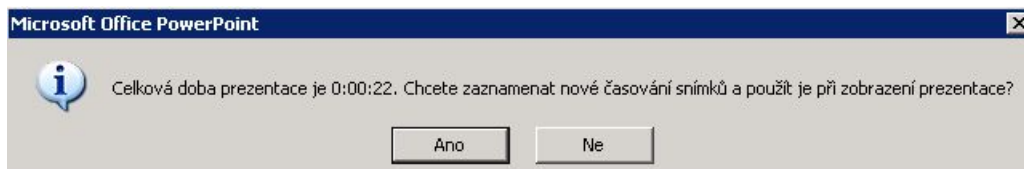
Panel *Zkouška* nabízí ale ještě další možnosti:

1. *Další* – přechod na další snímek a zahájení jeho odpočítávání. Čas snímku, ze kterého jsme odešli, zůstane zatím v prezentaci uložen.
2. *Pozastavení* – dočasné zastavení záznamu času, které nám může poskytnout prostor k přemýšlení, či k rozhodnutí. Opakovaný stisk nabídky *Pozastavení* opět *Čas snímku* rozeběhne.

3. *Čas snímku* – informuje nás o aktuální délce prezentace snímku.
4. *Opakování* – znovu a od začátku spustí záznam času aktuálního snímku.
5. *Celkový čas prezentace* – ukazuje celkovou dobu potřebnou pro prezentaci.

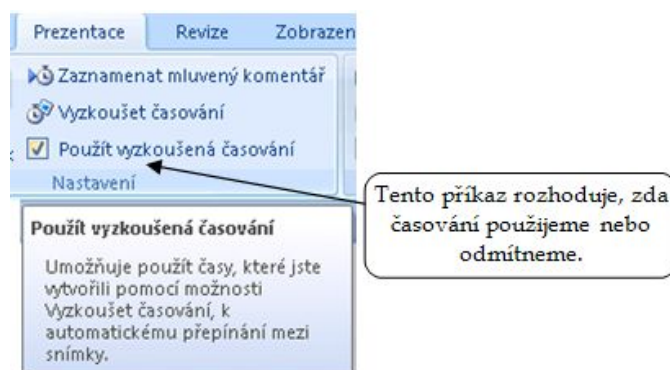
Načasování ukončíme stiskem klávesy *Esc*, nebo klepnutím myši na poslední černé okno prezentace. Aplikace nabídne dialogové okno, ve kterém se rozhodneme, zda časování schválíme, nebo odmítneme:

- *Ano* – zaznamenané časy snímků, které budou uloženy a při prezentaci použity. Prezentace automaticky přejde do zobrazení *Řazení snímků* a u každého snímku bude uveden čas jeho prezentace.



- *Ne* – časování snímků odmítneme.

Jestliže před prezentací potřebujeme vypnout časování snímků, nebo nechceme, aby se snímky automaticky měnily, využijeme nabídky *Použít vyzkoušená časování* ve skupině *Nastavení*, na kartě *Prezentace*. Zrušíme zaškrtnutí políčka a automatické přepínání snímků neproběhne. Opakovanou aktivací políčka můžeme časování obnovit.



8.3.3.1. Tutoriál 38 – Vyzkoušet časování

Užitečnost časování snímků pro automatické spuštění prezentace. Ruční nastavení časování snímku v kartě *Animace*. Nastavení časování prezentace při jejím zkušebním promítání. Přijmutí nastaveného časování snímků a jeho odmítnutí. Nabídka *Použít vyzkoušená časování*.